

## ***Kann man das HEX + CAN-USB Interface nutzen und über den W-BUS mit einer Standheizung/Zuheizer von Webasto kommunizieren?***

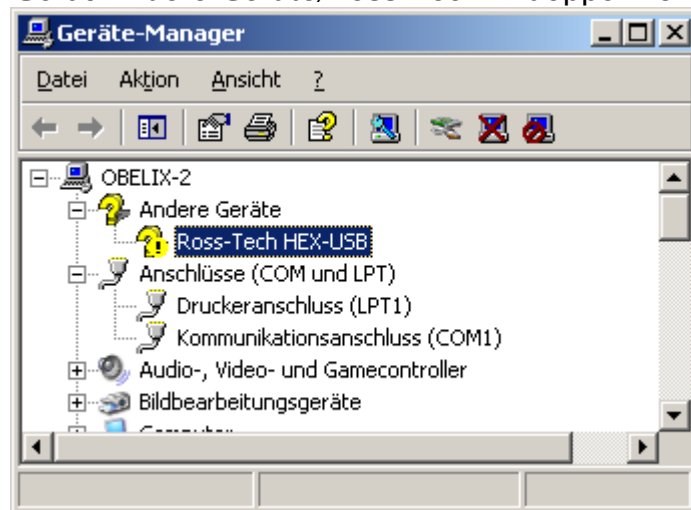
***Ja, es geht.***

Links zur etwas versteckten Webasto Software und Pinbelegung der Heizgeräte:  
<http://home.pages.at/shorty/>

Das nächste Problem ist, das Ross-Tech Interface dazu zu bewegen, über einen virtuellen seriellen Port angesprochen werden zu können. Das ist nur ein Treiberproblem.

Anbei meine Vermutung, wie es gehen sollte, denn leider wird daraus ein kleines Geheimnis gemacht. Da die Treiber alle nicht signiert sind, erstellt Windows XP vor der Installation immer einen Systemwiederherstellungspunkt. Sollte also mal was nicht klappen, einfach den PC zu dem Zeitpunkt vor der Installation wiederherstellen.

- VAG-COM normal installieren, wenn noch nicht gemacht: Bei Ross-Tech die Software Installation 607.3U (USB) herunterladen (<http://www.ross-tech.net/vag-com/download/E61C/VagCom-Release-6073U-Installer.exe>) und installieren. USB Treiber nicht installieren, wenn Neuinstallation.
- Von FTDI das Programm *FTClean* downloaden (<http://www.ftdichip.com/Resources/Utilities.htm>) und auspacken.
- *ftclean.exe* starten und mit *VID = FTDI* den Button *Clean System* wählen und abarbeiten lassen.
- Interface anschließen und erkennen lassen.
- Installationsassistent startet automatisch: *Abbrechen*.
- *Systemsteuerung/System*, Registerkarte *Hardware: Geräte-Manager* öffnen.
- Unbekanntes Gerät *Andere Geräte/Ross-Tech...* doppelklicken.



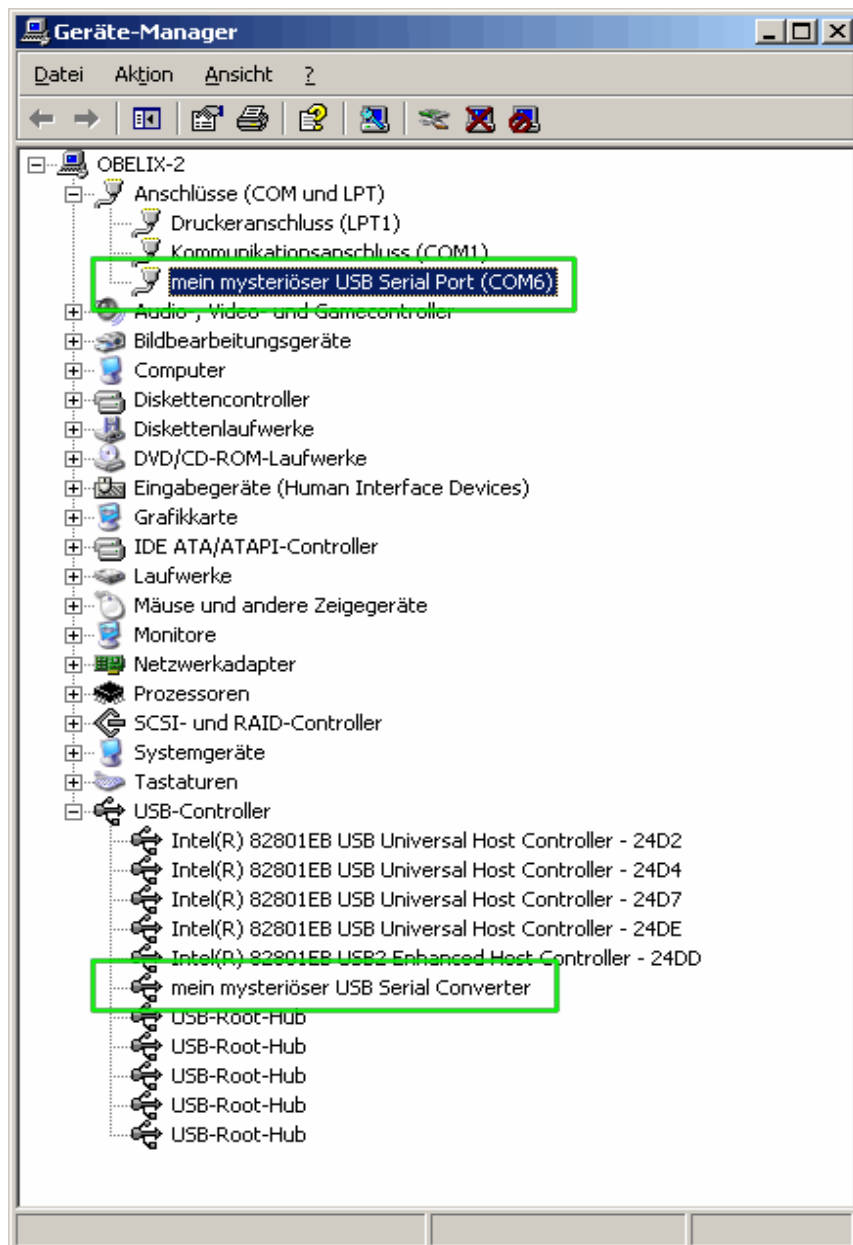
- Auf Registerkarte *Details: Hardwarekennungen* wählen und die vier Zeichen merken, die hinter "Pid\_" stehen (z.B. **fa20**). Das ist der Interfacetyp.
- Bei FTDI (<http://www.ftdichip.com/Drivers/VCP.htm>) VCPTreiber downloaden und auspacken
- *ftdiport.ini* im Texteditor öffnen
- Im Abschnitt *[FtdiHw]* um  
%VID\_0403&PID\_**FA20**.DeviceDesc%=FtdiPort232,FTDIBUS\COMPORT&VI

D\_0403&PID\_**FA20**

ergänzen (cut&paste eines bestehenden Eintrages, darauf achten, den richtigen zu kopieren!), und zweimal die zuvor ermittelte Geräteerkennung des Interface eingetragen.

- Im Abschnitt [Strings] mit dem Eintrag  
VID\_0403&PID\_**FA20**.DeviceDesc="mein mysteriöser USB Serial Port"  
den Vorgang wiederholen. Wer mag, kann den Text in Anführungszeichen individuell anpassen.
- In der Datei *ftdibus.ini* beide Änderungen ebenso vornehmen.
- Interface entfernen und wieder anstecken.
- Der Assistent startet wieder (Ross-Tech...) autom.
- *Software von einer Liste ... wählen, Weiter.*
- *Durchsuchen* und Pfad zu den modifizierten INI-Dateien angeben.
- Installation durchlaufen lassen
- Danach startet der Assistent noch mal. Wieder Quelle angeben (wichtig!).

et voilà: Das exklusive USB Gerät mutiert zum popeligen RS232 Gerät - Das Wunder vom USB-Port:



Der COM-Port kann frei gewählt werden: Doppelklick auf den Eintrag im Geräte-Manager und dann *Port Settings, Advanced, COM Port Number* ändern und den Warnhinweis ggf. ignorieren (Yes).

Ich weiß nicht, ob VAG-COM mit dem FTDI Treiber problemlos arbeitet, wenn man in VAG-COM die USB Schnittstelle aktiviert. Also ggf. einfach mit FTClean nach getaner Arbeit wieder alle Gerätetreiber löschen und den Original USB Treiber aus dem VAG-COM Installationsverzeichnis installieren, wenn der Assistent ein neues unbekanntes Gerät entdeckt. Oder (wenn weitere FTDI Geräte im Betrieb sind): Systemwiederherstellung nutzen.